

ANALIZA
SPRAWDZIANU DIAGNOSTYCZNEGO
DLA KLAS V
PRZEPROWADZONEGO W DNIACH
14 - 15 WRZEŚNIA 2010 ROKU
W SZKOLE PODSTAWOWEJ NR 9
IM. JANA PAWŁA II W EŁKU

Opracowała:
Ewa Przekop

Ełk, październik 2010 roku

Cel sporządzenia raportu: przygotowanie dla rady pedagogicznej i zespołów przedmiotowych informacji o opanowaniu przez naszych uczniów umiejętności określonych standardami wymagań do planowania pracy dydaktycznej.

WSTĘP

Wyniki sprawdzianu diagnostycznego są jednym ze wskaźników efektywności kształcenia. Ich dokładna analiza i właściwa interpretacja wskazują kierunek, w jakim powinna iść dalsza praca dydaktyczna.

Sprawdzian diagnostyczny został podzielony na dwie części: polonistyczną i matematyczną. Uczniowie na napisanie każdej z nich mieli po 45 minut. Sprawdzał on poziom umiejętności określonych podstawą programową dla uczniów, którzy ukończyli klasę czwartą.

Odpowiedzi uczniów oceniane były zgodnie z kluczem odpowiedzi i schematem punktowania, które opracowali autorzy sprawdzianu.

Wyniki obu części sprawdzianu opracowano oddzielnie (z podziałem na część polonistyczną i matematyczną) w ujęciu tabelarycznym. Dla każdej klasy przygotowano dwie tabele. Pierwsza pokazuje liczbę punktów, jaką uzyskali uczniowie poszczególnych klas za dane standardy, sumę punktów, łatwość poszczególnych standardów i średnią punktów dla klasy. Druga natomiast przedstawia liczbę punktów, jaką uzyskał każdy uczeń za poszczególne zadanie, sumę punktów i łatwość poszczególnych zadań w danej klasie.

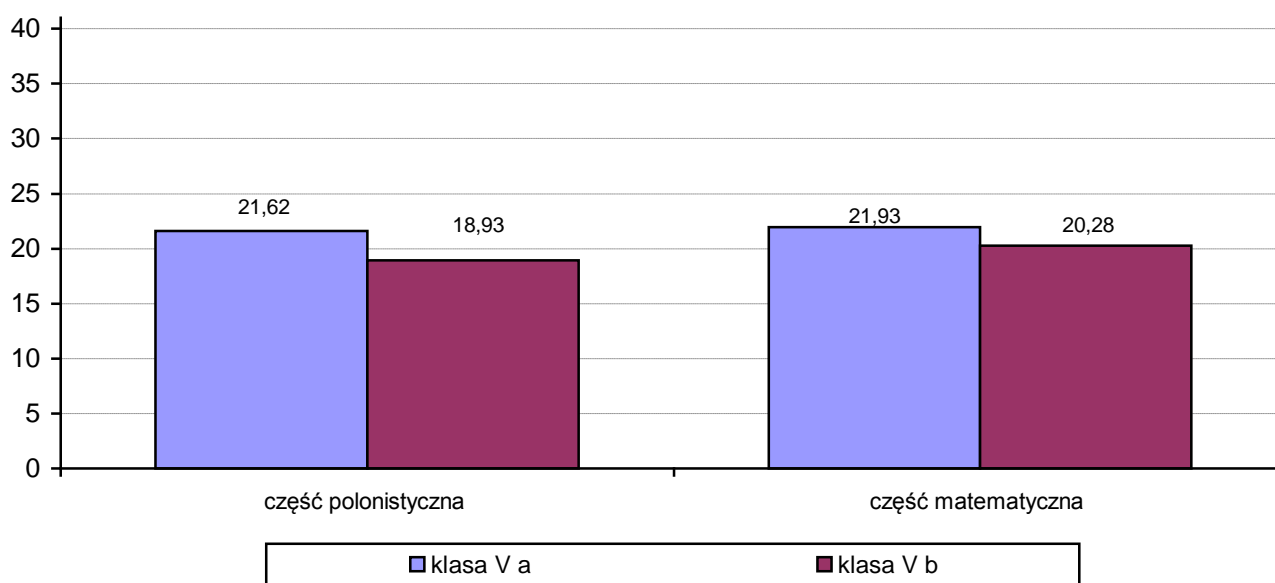
ROZKŁAD LICZEBNOŚCI WYNIKÓW

WSKAŹNIK	WARTOŚĆ W PUNKTACH	
	część polonistyczna	część matematyczna
Maksymalna do zdobycia	36	38
Wynik średni	19,55	21,15
Wynik najwyższy	30	37
Wynik najniższy	4	6
Modalna (wynik najczęstszy)	23, 28, 29	30

ŚREDNIE POSZCZEGÓLNYCH KLAS

	KLASA V A	KLASA V B	SZKOŁA
część polonistyczna	21,62	18,93	19,55
część matematyczna	21,93	20,28	21,15

PORÓWNANIE ŚREDNICH WYNIKÓW POSZCZEGÓLNYCH KLAS PIĄTYCH



INTERPRETACJA WSKAŹNIKÓW ŁATWOŚCI

	0,00 - 0,19	0,20 - 0,49	0,50 - 0,69	0,70 - 0,89	0,90 - 1,00
Łatwość	bardzo trudne	trudne	umiarkowanie trudne	łatwe	bardzo łatwe
Stopień osiągnięć	bardzo niski	niski	niziej zadowalający	zadowalający	bardzo dobry

CZĘŚĆ POLONISTYCZNA

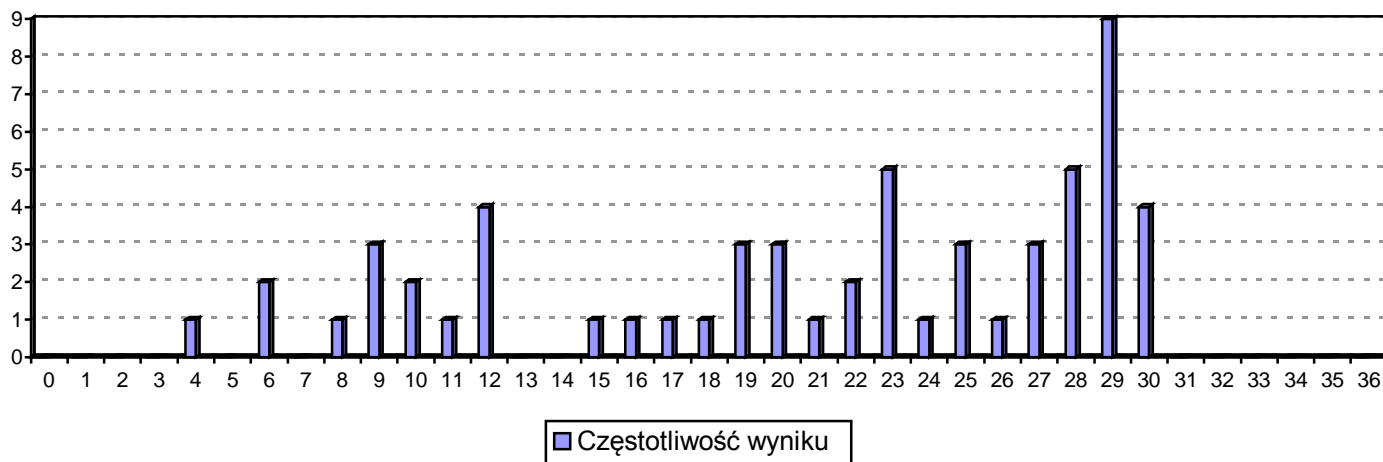
Część polonistyczna składała się z 15 zadań, w tym 7 - wyboru (zadania od 1 do 6 i zadanie 9), 7 - krótkiej odpowiedzi (zadania 7 i 8 oraz 10 - 14) i jednego rozszerzonej odpowiedzi (zadanie 15). Maksymalnie można było otrzymać 36 punktów.

Sprawdzian diagnostyczny pisało 55 uczniów, co stanowi 94,83 % wszystkich tegorocznych piątoklasistów.

W arkuszu sprawdzianu umiejętności uczniów badane były następującymi zadaniami:

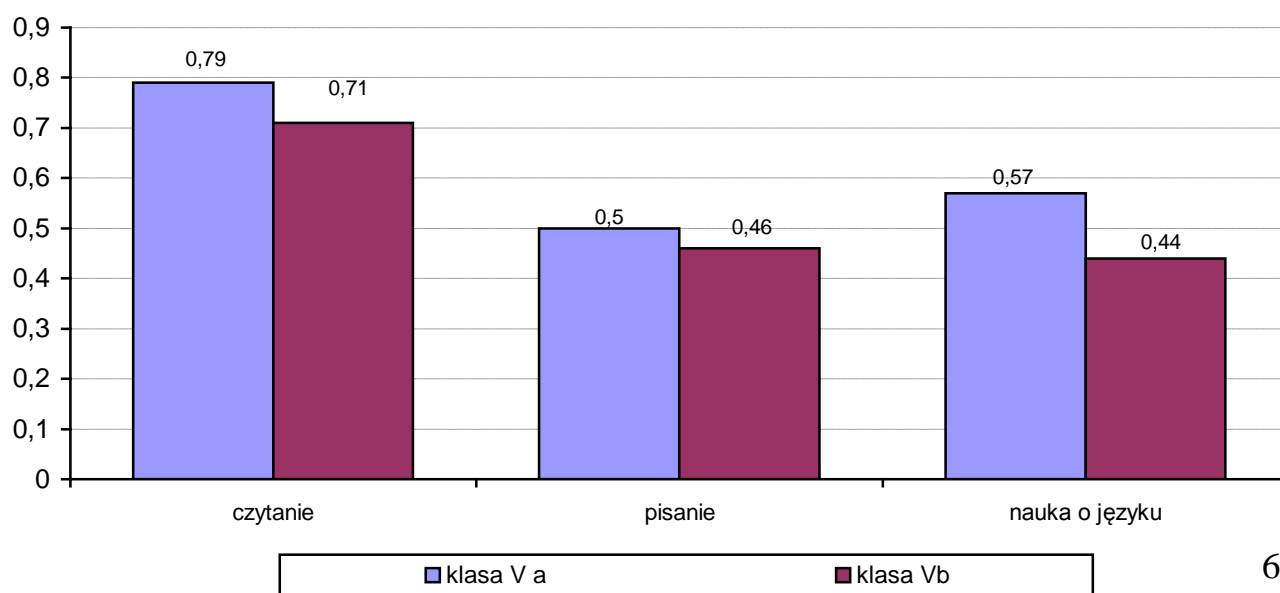
UMIEJĘTNOŚĆ:	MAKSYMALNA ILOŚĆ PUNKTÓW	NUMER ZADANIA
Czytanie	10	1, 2, 3, 4, 5, 6, 9, 10
Pisanie	15	11, 15
Nauka o języku	11	7, 8, 12, 13, 14

CZĘSTOŚĆ WYNIKÓW



**POZIOM OPANOWANIA PRZEZ UCZNIÓW UMIEJĘTNOŚCI
BADANYCH SPRAWDZIANEM**

Umiejętności badane w sprawdzianie	Nr zadania	Łatwość		
		kl. V a	kl. V b	szkoła
CZYTANIE - 10 pkt				
Odczytywanie informacji z tekstu baśni.	1,2,3,4,5	0,9	0,86	0,88
Wskazanie uosobienia.	6	0,73	0,28	0,49
Wskazanie porównania.	9	0,81	0,69	0,78
Postępowanie się terminem epitet.	10	0,60	0,62	0,61
PISANIE - 15 pkt				
Uzasadnianie pisowni wyrazów.	11	0,33	0,35	0,34
Pisanie opowiadania.	15 I, II	0,81	0,81	0,81
Stosowanie w opowiadaniu wstępu, rozwinięcia i zakończenia.	15 III	0,69	0,62	0,65
Zachowanie spójności tekstu.	15 IV	0,77	0,66	0,71
Przestrzeganie norm językowych.	15 V	0,42	0,31	0,36
Przestrzeganie norm ortograficznych.	15 VI	0,27	0,29	0,28
Przestrzeganie norm interpunkcyjnych.	15 VII	0,54	0,48	0,51
Dbłość o czytelność zapisu.	15 VIII	0,81	0,62	0,71
NAUKA O JĘZYKU - 11 pkt				
Dopisywanie zdrobnień do podanych wyrazów.	7	0,94	0,85	0,89
Dopisywanie wyrazów pokrewnych.	8	0,10	0,16	0,13
Określanie części mowy występujących w podanym zdaniu.	12	0,17	0,16	0,16
Określanie formy gramatycznej podanego czasownika.	13	0,71	0,36	0,53
Określanie rodzaju rzeczowników.	14	0,73	0,47	0,59



OMÓWIENIE STOPNIA OPANOWANIA PRZEZ POSZCZEGÓLNE KLASY UMIEJĘTNOŚCI BADANYCH W SPRAWDZIANIE

UCZNIOWIE KLASY V A w stopniu zadowalającym opanowali czytanie, umiarkowanie trudne okazały się dla nich pisanie oraz nauka o języku.

Bardzo łatwe okazały się dla nich:

- odczytywanie informacji tekstu baśni,
- dopisywanie zdrobnień do podanych wyrazów.

W stopniu zadowalającym uczniowie opanowali umiejętności:

- wskazanie uosobienia,
- wskazanie porównania,
- pisanie opowiadania,
- zachowanie spójności tekstu,
- dbałość o czytelność zapisu,
- określanie formy gramatycznej podanego czasownika,
- określanie rodzaju rzeczowników.

Umiarkowanie trudne okazały się dla nich:

- posługiwanie się terminem epitet,
- stosowanie w opowiadaniu wstępu, rozwinięcia i zakończenia,
- przestrzeganie norm interpunkcyjnych.

Trudność sprawiały im czynności dotyczące:

- uzasadnianie pisowni wyrazów,
- przestrzeganie norm językowych,
- przestrzeganie norm ortograficznych,

Bardzo trudne okazały się dla uczniów:

- dopisywanie wyrazów pokrewnych,
- określanie części mowy występujących w podanym zdaniu.

UCZNIOWIE KLASY V B w stopniu zadowalającym opanowali czytanie. Trudne okazały się dla nich pisanie i nauka o języku.

Łatwe dla uczniów tej klasy okazały się czynności:

- odczytywanie informacji tekstu baśni,
- pisanie opowiadania,
- dopisywanie zdrobnień do podanych wyrazów.

Umiarkowaną trudność sprawiały czynności:

- wskazanie porównania,
- posługiwanie się terminem epitet,
- stosowanie w opowiadaniu wstępu, rozwinięcia i zakończenia,
- zachowanie spójności tekstu,
- dbałość o czytelność zapisu.

Trudne dla uczniów okazały się:

- wskazanie uosobienia,
- uzasadnianie pisowni wyrazów,
- przestrzeganie norm językowych,
- przestrzeganie norm ortograficznych,
- przestrzeganie norm interpunkcyjnych,
- określanie formy gramatycznej podanego czasownika,
- określanie rodzaju rzeczowników.

W **stopniu bardzo niskim** uczniowie opanowali:

- dopisywanie wyrazów pokrewnych,
- określanie części mowy występujących w podanym zdaniu.

CZĘŚĆ MATEMATYCZNA

Na część matematyczną składało się 15 zadań: 3 wyboru, 6 krótkiej odpowiedzi, 6 zadań otwartych .

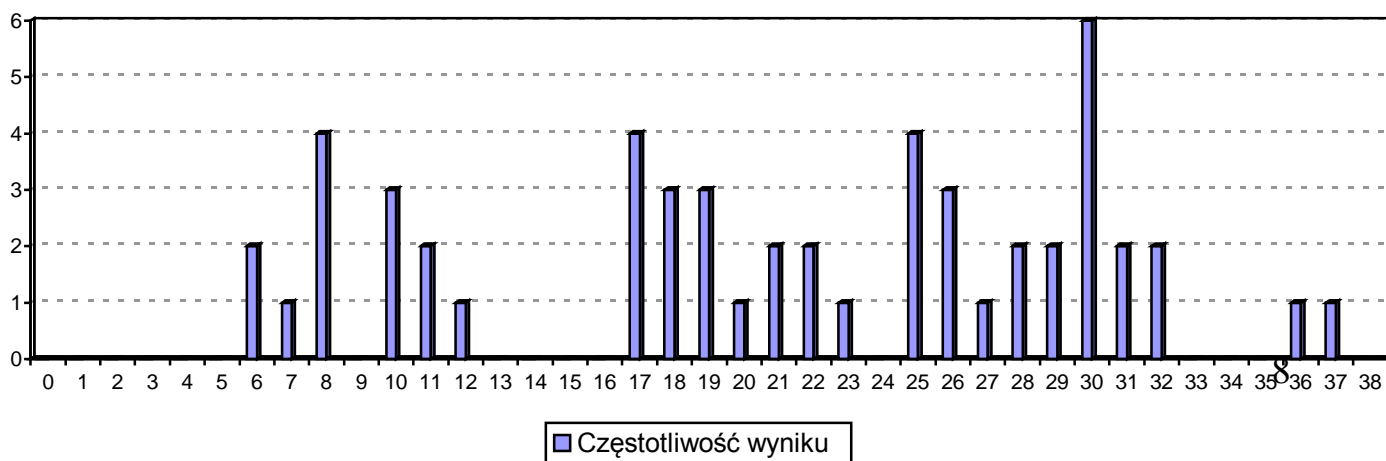
Maksymalnie za ten test można było otrzymać 38 punktów.

Sprawdzian diagnostyczny pisało 53 uczniów, co stanowi 91,38 % wszystkich tegorocznych piątoklasistów.

W arkuszu sprawdzianu umiejętności uczniów badane były następującymi zadaniami:

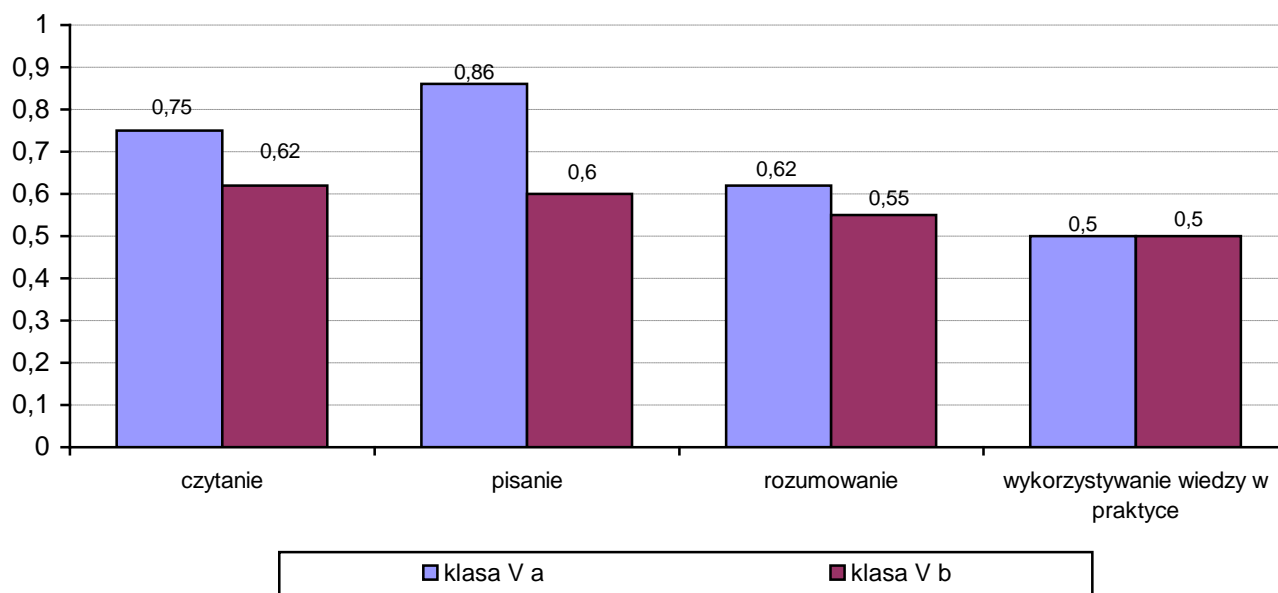
UMIEJĘTNOŚĆ:	MAKSYMALNA ILOŚĆ PUNKTÓW	NUMER ZADANIA
Czytanie	4	7, 8, 9
Pisanie	1	6 III
Rozumowanie	13	4, 6 I, 6 II, 10, 11 I, 12 III, 13, 14, 15 I
Wykorzystywanie wiedzy w praktyce	20	1 I, 1 II, 2, 3, 5, 11 II, 11 III, 12 I, 12 II, 15 II, 15 III

CZĘSTOŚĆ WYNIKÓW



POZIOM OPANOWANIA PRZEZ UCZNIÓW BADANYCH UMIEJĘTNOŚCI

Czynności badane w sprawdzianie	Nr zadania	łatwość			
		maks.	V a	V b	szkoła
CZYTANIE - 4 pkt					
Odczytuje dane z wykresu.	7	2	0,66	0,52	0,59
Odczytuje dane z wykresu.	8	1	0,89	0,72	0,81
Odczytuje dane z wykresu.	9	1	0,79	0,72	0,75
PISANIE - 1 PKT					
Formułuje odpowiedź na zadane pytanie zgodną ze swoimi obliczeniami.	6. III	1	0,86	0,6	0,74
ROZUMOWANIE - 13 PKT					
Wskazuje iloczyn liczby.	4	1	0,64	0,28	0,47
Zapisuje wyrażenie prowadzące do obliczenia ceny kupionego towaru.	6. I	1	0,68	0,48	0,58
Zapisuje wyrażenie prowadzące do obliczenia kosztu zakupu.	6. II	1	0,79	0,48	0,64
Zapisuje wyrażenie arytmetyczne na podstawie danych.	10	1	0,43	0,16	0,30
Rysuje kwadrat o danej długości boku.	11. I	1	0,96	0,96	0,96
Wykonuje obliczenia dotyczące pola kwadratu.	12. III	1	0,64	0,32	0,49
Wykonuje obliczenia dotyczące obwodu prostokąta.	13	4	0,79	0,79	0,79
Podaje charakterystyczne cechy prostopadłościanu.	14	2	0,23	0,11	0,28
Rysuje siatkę sześcianu.	15.I	1	0,29	0,68	0,47
WYKORZYSTYWANIE WIEDZY W PRAKTYCE - 20 PKT					
Planuje kolejność działań.	1. I	2	0,64	0,72	0,68
Wykonuje obliczenia na liczbach naturalnych.	1. II	2	0,57	0,54	0,55
Wykonuje obliczenia dotyczące czasu.	2	1	0,5	0,44	0,47
Wykonuje obliczenia pisemne.	3	3	0,58	0,56	0,57
Wykonuje obliczenia na ułamkach.	5	6	0,44	0,51	0,47
Wykonuje obliczenia dotyczące obwodu kwadratu.	11. II	1	0,68	0,68	0,68
Wykonuje obliczenia dotyczące pola kwadratu.	11. III	1	0,57	0,32	0,45
Wykonuje obliczenia dotyczące obwodu prostokąta.	12. I	1	0,64	0,6	0,62
Wykonuje obliczenia dotyczące pola prostokąta.	12. II	1	0,5	0,4	0,45
Wykonuje obliczenia dotyczące pola jednej ściany.	15. II	1	0,21	0,16	0,19
Wykonuje obliczenia dotyczące pola powierzchni sześcianu.	15. III	1	0,11	0,16	0,13



OMÓWIENIE STOPNIA OPANOWANIA PRZEZ POSZCZEGÓLNE KLASY UMIEJĘTNOŚCI BADANYCH W SPRAWDZIANIE

UCZNIOWIE KLASY V A opanowali w stopniu zadowalającym czytanie i pisanie. Rozumowanie i wykorzystywanie wiedzy w praktyce okazały się dla nich umiarkowanie trudne

Bardzo dobrze opanowali:

- rysowanie kwadratu o danej długości boku,

Łatwe okazały się dla nich:

- odczytywanie danych z wykresu,
- formułowanie odpowiedzi na zadane pytania zgodną ze swoimi obliczeniami,
- zapisywanie wyrażeń prowadzących do obliczenia kosztu zakupu,
- wykonywanie obliczenia dotyczącego obwodu prostokąta.

W stopniu nżej zadowalającym opanowali natomiast następujące czynności:

- odczytywanie danych z wykresu,
- wskazywanie iloczynu liczby,
- zapisywanie wyrażenia prowadzącego do obliczenia ceny zakupionego towaru,
- wykonywanie obliczenia dotyczącego pola kwadratu,
- planowanie kolejności działań,
- wykonywanie obliczenia na liczbach naturalnych,
- wykonywanie obliczenia dotyczącego czasu,
- wykonywanie obliczenia pisemnego,
- wykonywanie obliczenia dotyczącego obwodu kwadratu,
- wykonywanie obliczenia dotyczącego pola kwadratu,
- wykonywanie obliczenia dotyczącego obwodu prostokąta,
- wykonywanie obliczenia dotyczącego pola prostokąta.

Trudne okazały się dla uczniów:

- zapisywanie wyrażeń arytmetycznych na podstawie danych,
- podawanie charakterystycznych cech prostopadłościanu,
- rysowanie siatki sześcianu,
- wykonywanie obliczenia dotyczącego pola jednej ściany.

Bardzo trudne okazało się:

- wykonywanie obliczenia dotyczącego pola powierzchni sześcianu.

UCZNIOWIE KLASY V B w stopniu niżej zadowalającym opanowali wszystkie sprawdzane standardy .

Bardzo dobrze uczniowie potrafią:

- rysować kwadrat o danej długości boku,

W **stopniu zadowalającym** opanowali:

- odczytywanie danych z wykresu,
- wykonywanie obliczenia dotyczącego obwodu prostokąta,
- planowanie kolejności działań,

Umiarkowanie trudne są dla nich:

- odczytywanie danych z wykresu,
- formułowanie odpowiedzi na zadane pytanie zgodną ze swoimi obliczeniami,
- rysowanie siatki sześcianu,
- wykonywanie obliczenia na liczbach naturalnych,
- wykonywanie obliczenia pisemnego,
- wykonywanie obliczenia na ułamkach,
- wykonywanie obliczenia dotyczącego obwodu kwadratu,
- wykonywanie obliczenia dotyczącego obwodu prostokąta.

Natomiast w **stopniu niskim** potrafią:

- wskazywać iloczyn liczby,
- zapisywać wyrażenie prowadzące do obliczenia ceny kupionego towaru,
- zapisywać wyrażenie prowadzące do obliczenia kosztu zakupu,
- wykonywać obliczenia dotyczące pola kwadratu,
- wykonywać obliczenia dotyczące czasu,
- wykonywać obliczenia dotyczące pola kwadratu,
- wykonywać obliczenia dotyczące pola prostokąta.

Bardzo trudne okazało się dla uczniów:

- zapisywanie wyrażenia arytmetycznego na podstawie danych,
- wykonywanie obliczenia dotyczącego pola jednej ściany,
- wykonywanie obliczenia dotyczącego pola powierzchni sześcianu.

PODSUMOWANIE I WNIOSKI OGÓLNE

Mocne strony:

język polski:

- odczytywanie informacji tekstu baśni,
- dopisywanie zdrobnień do podanych wyrazów.
- wskazanie porównania,
- pisanie opowiadania,
- zachowanie spójności tekstu,
- dbałość o czytelność zapisu,

matematyka:

- odczytywanie danych z wykresu,
- formułowanie odpowiedzi na zadane pytanie zgodną ze swoimi obliczeniami,
- wykonywanie obliczenia dotyczącego obwodu prostokąta,
- rysowanie kwadratu o danej długości boku.

Słabe strony:

język polski:

- uzasadnianie pisowni wyrazów,
- wskazanie uosobienia,
- przestrzeganie norm językowych,
- przestrzeganie norm ortograficznych,
- dopisywanie wyrazów pokrewnych,
- określanie części mowy występujących w podanym zdaniu

matematyka:

- wykonywanie obliczenia dotyczącego pola jednej ściany,
- wykonywanie obliczenia dotyczącego pola powierzchni sześcianu,
- zapisywanie wyrażenia arytmetycznego na podstawie danych,
- podanie charakterystycznych cech prostopadłościanu,
- wykonywanie obliczenia dotyczącego pola kwadratu,
- rysowanie siatki sześcianu,
- wykonywanie obliczenia dotyczącego czasu,
- wykonywanie obliczenia na ułamkach,
- wykonywanie obliczenia dotyczącego pola kwadratu,
- wykonywanie obliczenia dotyczącego pola prostokąta.

INFORMACJE KOŃCOWE:

1. Arkusz, kartotekę i klucz odpowiedzi do sprawdzianu opracowały: część polonistyczna - Anna Lewoc, część matematyczna - Joanna Zgódka.
2. Sprawdzian sprawdzały:
 - część polonistyczna: klasa V a - Anna Lewoc, klasa V b - Barbara Dardzińska.
 - część matematyczna: klasa V a - Joanna Zgódka, klasa V b - Grażyna Barcińska.
3. Tabele zbiorcze przygotowały wychowawczynie klas piątych:
 - klasa V a - Anna Nartowicz,
 - klasa V b - Urszula Maksimowicz.
4. Wnioski po sprawdzianie diagnostycznym (na podstawie raportu ogólnego) postawili członkowie zespołów przedmiotowych: humanistycznego i matematycznego.
5. Całość zebrała i opracowała Ewa Przekop.

Opracowała:
Ewa Przekop

